

Společnost	MERO ČR, a.s. Veltruská 748, Kralupy nad Vltavou
Dokument	SB-PTŘ-50-8007
Skartační znak	A

Technické podmínky a bezpečnostní předpis pro práci v ochranném pásmu ropovodu IKL a ropovodu Družba

Vydání	9.	Zpracoval	Vít Novák v. r.
Datum	25. března 2023	Ověřil	Bohumil Vacek v. r.
Změny oproti předchozímu vydání		Schválil	Ing. Zdeněk Dunder v. r.
- Personální změny – schválil a představitel vedení pro ISŘ		Představitel vedení pro ISŘ	Ing. Branislav Posuch v. r.
- změna názvů některých pracovních pozic – dle platného OŘ		Správce	Lenka Šloserová v. r.
- doplnění bodů 5.1.7, 5.1.8, 5.1.16		Výtisk	0
- aktualizace související legislativy		Strana	1/16

1 Obsah

1	Obsah.....	2
2	Účel	3
3	Rozsah působnosti.....	3
4	Pojmy a zkratky	3
5	Postup činnosti.....	3
5.1	Všeobecná ustanovení.....	3
5.2	Zvláštní ustanovení	5
5.3	Provádění zemních prací v ochranném pásmu a v objektech ropovodů	6
5.4	Zvedání břemen	7
5.5	Práce na elektrickém zařízení	7
5.6	Práce s otevřeným ohněm	8
6	Odpovědnost a pravomoci	8
7	Související předpisy	9
8	Závěrečná ustanovení.....	10
9	Seznam příloh	10
	Příloha č. 1 – Příčný řez ropovodu	11
	Příloha č. 2 – Povolení ke vstupu do ochranného pásma ropovodů MERO ČR, a.s.	12
	Příloha č. 3 – Zápis o proškolení pracovníků externí firmy	13
	Příloha č. 4 – Kovový most.....	15
	Příloha č. 5 – Rozdělovník	16

2 Účel

Tato směrnice popisuje technické podmínky a bezpečnostní předpisy závazné pro práci v ochranném pásmu ropovodů Družba a IKL a v objektech na trase ropovodů MERO ČR, a.s.

3 Rozsah působnosti

Tento předpis je platný a závazný pro vybrané členy představenstva a zaměstnance MERO ČR, a.s., kteří vykonávají pracovní činnost na zařízení ropovodu Družba a ropovodu IKL vyplývající z jejich pracovního zařazení.

Třetí osoby musí být v potřebném rozsahu prokazatelně seznámeny s jeho zněním.

4 Pojmy a zkratky

AŠ	armaturní šachta
BP	bezpečnost práce
FB	fyzická bezpečnost
CTR	Centrální tankoviště ropy - Nelahozeves
ES	elektro domek u armaturní šachty
IKL	ropovod DN 700 Vohburg – CTR
KAO	katodová ochrana
OOPP	osobní ochranné pracovní prostředky
OŽP	ochrana životního prostředí
PO	požární ochrana
PTÚ	provozně-technický úsek
VN	vysoké napětí

5 Postup činnosti

5.1 Všeobecná ustanovení

- 5.1.1 Organizace a firmy provádějící práce v ochranném pásmu ropovodů Družba a IKL a v objektech na trase ropovodů určí odpovědné zaměstnance, kteří budou ve styku s odpovědným zástupcem oddělení provozu MERO ČR, a.s.
- 5.1.2 Odpovědný zaměstnanec organizace nebo firmy provádějící práce zajistí prokazatelné proškolení všech ostatních zaměstnanců, kteří budou zúčastněni na prováděných pracích, s obsahem předpisů a ustanoveními tohoto dokumentu.
- 5.1.3 V případě výstavby vytvoří určení zaměstnanci MERO ČR, a.s., pracovní štáb vedení stavby, který se bude na stavbě setkávat. Úkolem štábu (komise) je řízení souběhu výstavby a ověřovacích zkoušek po celou dobu výstavby. Interval setkání se řídí úrovní nebezpečí ohrožení a určuje jej vedoucí provozu MERO ČR, a.s.
- 5.1.4 Veškeré práce budou prováděny podle platných prováděcích projektů a harmonogramu prací schváleného příslušným zaměstnancem oddělení provozu a příp. odpovědným specialistou.
- 5.1.5 Na všechny práce dodavatelských organizací, pro které není zpracován provozní předpis, musí být vypracován písemný technologický postup (pracovní postup, montážní postup nebo stavební deník) v souladu s § 5 zákona č. 309/2006 Sb., o zajištění dalších podmínek BOZP, ve kterém bude uveden:
- okruh pracovní činnosti s určením všech limitujících podmínek a omezení,
 - stanoven počet a jmenný seznam zúčastněných zaměstnanců,

- c) jmenován odborný dozor zhotovitele příp. koordinátor dle požadavku § 14 zákona č. 309/2006 Sb.,
- d) vymezena doba trvání pracovní činnosti
- e) seznámení zaměstnanců s daným technologickým postupem a riziky.

Technologický či pracovní postup vypracuje zhotovitel a odsouhlasí jej vedoucí oddělení technického rozvoje nebo vedoucí provozu linií a v případě nutnosti specialista FB a BP a vedoucím bezpečnosti.

- 5.1.6 Pro práce, které mohou narušit či ohrozit provoz ropovodů, musí být vypracován technologický postup odsouhlasený odbornými specialisty MERO ČR, a.s.,
- 5.1.7 Práce v ochranném pásmu a v objektech ropovodů je nutno projednat s oprávněným zástupcem provozovatele ropovodů, tj. specialistou pro OP ropovodů, který určí potřebné podmínky, a určený zástupce PTÚ vydá písemné pracovní povolení a zajistí určený dozor nebo dohled vyplývající z této směrnice a ze směrnice č. SB-GR-02 Povolení na práci.
- 5.1.8 Zaměstnanci dodavatelských organizací provádějící jakékoliv práce v ochranném pásmu ropovodů musí být s těmito výše uvedenými předpisy prokazatelně seznámeni, jinak nemají do ochranného pásma ropovodů vstup povolen. Tento zákaz se nevztahuje na zemědělské pracovníky, kteří provádějí v ochranném pásmu běžné zemědělské práce (práce spojené s pěstováním a sklizní obilovin, píce, zeleniny nebo pastva dobytka).
- 5.1.9 Dozor nebo dohled provozovatele má právo zastavit veškeré práce v případě zjištění, že nejsou dodržovány předpisy a podmínky stanovené pro tyto práce. Zjistí-li dozor nebo dohled skutečnosti ohrožující bezpečnost provozu ropovodů, má povinnost okamžitě zastavit veškeré práce.
- 5.1.10 Práce v ochranném pásmu a v objektech ropovodů musí být ze strany provádějící organizace (firmy) řízeny odpovědným technikem a budou kontrolovány dozorem nebo dohledem oddělení provozu linií MERO ČR, a.s., a případně specialistou FB a BP, vedoucím bezpečnosti a specialistou KAO.
- 5.1.11 Po dobu prováděných prací je zakázáno poškozovat stávající oplocení. V případě nutnosti jeho přechodného odstranění je organizace (firma), která toto odstranění potřebuje, povinna zajistit na sjednanou přechodnou dobu ostrahu a dojednat způsob odstranění oplocení a zabezpečení ostrahu s oddělením provozu linií MERO ČR, a.s.
- 5.1.12 V ochranném pásmu a v objektech ropovodů je používání otevřeného ohně PŘÍSNĚ ZAKÁZÁNO. Pouze ve výjimečných případech lze práci s ohněm povolit ve smyslu směrnice č. SB-GR-02 Povolení na práci.
- 5.1.13 Přístup k armaturám není dovolen. Jakákoliv manipulace s armaturami je PŘÍSNĚ ZAKÁZÁNA. V případě potřeby manipulace s technologií je zpracován „Technologický příkaz“ technologem ropovodů a dispečerů jsou s tímto technologickým příkazem prokazatelně seznámeni.
- 5.1.14 Rovněž přístup k jakémukoliv dalšímu zařízení ropovodů a manipulace s ním není povolena, pokud se na tyto práce nevztahuje vydané pracovní povolení.
- 5.1.15 Všechna vozidla se musí pohybovat zásadně mimo osu ropovodů, v objektech ropovodů po komunikacích. V případě potřeby přejezdění ropovodů při provádění dlouhodobých prací je bezpodmínečně nutné zajistit nad ropovody zpevnění silničními panely nebo schválenými kovovými mosty. Pohyb vozidel a mechanizací mimo zpevněné vozovky musí být odsouhlasen oprávněným zástupcem provozovatele ropovodů.
- 5.1.16 Při všech pracích jsou zaměstnanci dané smluvně zajištěné organizace (firmy) povinni používat pouze vhodné nářadí a nástroje určené na danou práci v příslušné zóně dle protokolu pro určení vnějších vlivů prostředí a požadavků NV č. 406/2004 Sb., a ČSN EN 60079-14 ed.4. V zóně 0 se musí vždy použít nářadí a přístroje, pokud jsou označeny jako EPL „Ga“ nebo splňují požadavky EPL „Ga“, např. v nevybušném provedení kategorie „II 1G Ex ia (ma, sa) IIA T3“. V zóně 1 se musí vždy použít nářadí a přístroje, pokud jsou označeny jako EPL „Ga“ nebo „Gb“ nebo splňují požadavky EPL „Ga“ nebo „Gb“, např. nářadí a přístroje kategorie „II 2G Ex (d, e, ib, mb, o, p, q, sb) IIA T3“. V zóně 2 se musí vždy použít nářadí a přístroje, pokud jsou označeny jako EPL „Ga“ nebo „Gb“ nebo „Gc“ nebo splňují požadavky EPL „Ga“ nebo „Gb“ nebo „Gc“, např. nářadí a přístroje kategorie „II 3G Ex (ic, mc, n, nR, nL, nC, pz, pzc, sc) IIA T3“,

a provozovatel ropovodů v Povolení na práci - Příkaz V stanoví vhodná opatření z hlediska BP a PO. Všichni zaměstnanci MERO ČR, a.s., a dodavatelských organizací jsou povinni dodržovat sjednané podmínky a technologické postupy a jsou rovněž povinni uposlechnout pokynů dozoru provozovatele.

- 5.1.17 Po ukončení prací musí být celé pracoviště uvedeno do původního stavu.
- 5.1.18 Zhotovitel je povinen předat specialistovi pro OP ropovodů MERO ČR, a.s., zakres skutečného provedení s geodetickým zaměřením.
- 5.1.19 Každé poškození zařízení ropovodů musí být neprodleně telefonicky nahlášeno provozovateli na dispečink CTR Nelahozeves na telefonní číslo 315 739 200 nebo 315 739 230, případně 606 764 980 nebo 724 026 367. O poškození zařízení ropovodů musí být sepsán protokol, kde bude uvedeno, jakým způsobem a kdo provede potřebná opatření a opravy. Protokol vystaví vedoucí provozu linií MERO ČR, a.s.

5.2 Zvláštní ustanovení

- 5.2.1 V ochranném pásmu ropovodů platí zákaz provádění zemních prací bez ověření situace podzemních vedení a zařízení. Zemní práce je nutno provádět podle pokynů uvedených v této směrnici. Vytýčení podzemních vedení a zařízení zajistí oddělení provozu linií MERO ČR, a.s., prostřednictvím dodavatelských firem. Před zahájením prací je nutno prokazatelně seznámit všechny zaměstnance zhotovitele a provozovatele s tímto stavem.
- 5.2.2 Všechny práce prováděné blíže než 10 m od povrchu nadzemního vedení ropovodů a pro všechny práce nad potrubím si organizace (firma) vyžádá zvláštní povolení provozovatele. Na tyto práce musí být vypracován technologický postup. Provozovatel stanoví podmínky, za kterých budou práce prováděny. Při těchto pracích vyplývají pro zhotovitele tyto podmínky:
1. zajištění stálého dozoru či dohledu,
 2. zajištění pracoviště v době provádění prací až do jejich ukončení,
 3. zajištění požárního dozoru na pracovišti a následného dozoru po ukončení prací v souladu s vyhláškou č. 87/2000 Sb.,
 4. provádění prací s nejkřivým nářadím určeným do prostředí s nebezpečím výbuchu v zónách 0 a 1; provozovatel případně stanoví podmínky pro práci v zóně 2,
 5. na základě oznámení provozovatele okamžitě přerušit všechny prováděné práce (provozní či havarijní důvody),
 6. vlastní zaměstnance prokazatelně seznámit s technologickým postupem a riziky prováděných prací,
 7. v předstihu 2 pracovních dnů nahlásí začátek a ukončení prací
- 5.2.3 Pro práci s otevřeným ohněm do vzdálenosti blíže než 5 m od povrchové osy ropovodů (nadzemní potrubí, odkryté potrubí) je třeba vypracovat technologický postup odsouhlasený provozovatelem. Tyto práce s otevřeným ohněm jsou v celém objektu ropovodů podmíněny souhlasem specialisty FB a BP nebo vedoucího bezpečnosti.
- 5.2.4 Provozovatel určí zhotoviteli místo mimo objekt ropovodů, kde může zhotovitel pracovat s otevřeným ohněm při montážních pracích bez povolení provozovatele. Zhotovitel však musí respektovat případný zákaz prací s otevřeným ohněm i v těchto lokalitách v případě havarijní situace. O vzniklé situaci bude zhotovitel vyzooměn zaměstnancem provozu linií MERO ČR, a.s.
- 5.2.5 Při práci s hořlavými a nebezpečnými chemickými směsmi je nutno zachovávat všechny příslušné obecně platné bezpečnostní, požární a ekologické předpisy a nařízení vyplývající z příslušných závazných ČSN. K těmto látkám dodá zhotovitel Bezpečnostní list v souladu se zákonem o chemických látkách a chemických směsích. Po ukončení práce musí být látky uloženy a zlikvidovány v souladu s bezpečnostními a ekologickými předpisy a obecně platné legislativy.

5.3 Provádění zemních prací v ochranném pásmu a v objektech ropovodů

- 5.3.1 Pro zabezpečení podzemních zařízení ropovodů je bezpodmínečně nutné před zahájením zemních prací provést v daném úseku ropovodu vytýčení všech zde uložených podzemních zařízení. O místech jejich uložení je nutné prokazatelně seznámit všechny zaměstnance provozovatele i zhotovitele.
- 5.3.2 Ve vzdálenosti větší než 10 m od povrchové osy ropovodů je možné provádět zemní práce bez přímého dozoru provozovatele, vyjma prací trhacích při použití výbušnin. Používání výbušnin je možné jen na základě zvláštního písemného povolení vydaného specialistou FB a BP a splněním požadavků obecně platné legislativy.
- 5.3.3 Ve vzdálenosti menší než 10 m a větší než 3 m od povrchové osy ropovodů je zapotřebí si vyžádat zvláštní povolení provozovatele. Na tyto práce musí být vypracován harmonogram prací. Provozovatel stanoví podmínky, za kterých budou práce prováděny.
- 5.3.4 Ve vzdálenosti menší než 3 m od povrchové osy ropovodů je možné provádět práce jen pod přímým dozorem provozovatele. Mechanizačních prostředků při pracích je možné použít jen do minimální vzdálenosti „a“, tj. vzdálenost odpovídající průměru potrubí od osy potrubí, od povrchu ropovodu dle přílohy č. 1 za těchto podmínek:
- vytýčí se osa ropovodu a určí se jeho krytí,
 - provede se skrývka ornice,
 - ručně se provede sonda k obnažení části ropovodu,
 - odměří se vzdálenost „a“ od osy ropovodu pro používání mechanizačních prostředků,
 - provede se vytěžení zeminy po obou stranách ropovodu v zóně „B“ souběžně s osou ropovodu, viz příloha č. 1,
 - používané mechanismy se mohou pohybovat v prostoru nad ropovodem předepsaného krytí a je-li půda dostatečně nosná; při nebezpečí zaboření musí být kola podložena odpovídajícím způsobem; v případě zaboření se nesmí mechanismus vyprošťovat sám, ale musí být vyproštěn jiným prostředkem, který stojí mimo osu ropovodu,
 - otáčení mechanismů se musí provádět zásadně mimo prostor nad ropovodem,
 - veškeré práce s mechanizačními prostředky musí být prováděny tak, aby nedošlo k poškození ropovodu a jeho izolace,
 - práce prováděné v zóně „C“ jsou prováděny zásadně ručně, viz příloha č. 1,
 - rozrušování zeminy pod potrubím je možné provádět pneumatickými kladivy za předpokladu, že nedojde k poškození ropovodu a jeho izolace.

Do vzdálenosti méně než 1 m od povrchové osy ropovodů je třeba dojednat podmínky, za kterých je možné práce provádět. Podmínky projedná zhotovitel s provozovatelem. Práce se mohou provádět pouze za odborného dozoru zhotovitele a provozovatele. Osádky mechanismů musí být seznámeny s opatřeními, za kterých je možné pracovní činnost vykonávat. Dozor provozovatele má právo a povinnost zastavit práce v případě, že nejsou dodržovány zásady a podmínky dojednané pro tyto práce nebo jsou zjištěny okolnosti ohrožující bezpečnost provozu. Zhotovitel oznámí provozovateli termín zahájení prací s 10denním předstihem.

- 5.3.5 Ve vzdálenosti menší než 1,5 m na každou stranu od kabelu se nesmí používat žádné mechanizační prostředky.
- 5.3.6 Odkryté kabely, potrubí ropovodů a jiná odkrytá zařízení musí být po dobu odkrytí zajištěny proti poškození a zejména proti nežádoucímu pádu osob.
- 5.3.7 Před provedením záhozu je zhotovitel povinen vyzvat provozovatele k provedení kontroly zahazovaného zařízení, zda není poškozeno a zda izolace celého obnaženého zařízení je provedena v souladu s ČSN EN 1594.
- 5.3.8 Záhozy mechanizačními prostředky smějí být prováděny pouze za podmínky, že vlastní zahrnovač je umístěn vždy mimo prostor nad ropovody.
- 5.3.9 Obsahuje-li vytěžená zemina kameny nebo zmrzlé hroudy zeminy, které by mohly poškodit izolaci, provede se nejprve vhodnou úpravou ochrana potrubí před poškozením a následně zásyp.
- 5.3.10 Betonářské práce s použitím vozidel na betonovou směs typu MIX je možno vykonávat s podmínkou, že nejbližší náprava vozidla bude vzdálena od okraje potrubí minimálně 2 m.
- 5.3.11 V případě, že je při výkopových pracích zjištěn výskyt ropy nebo ropných látek ve výkopu, je zhotovitel povinen toto neprodleně oznámit odpovědnému zaměstnanci MERO ČR, a.s., a na dispečink CTR Nelahozeves.

5.4 Zvedání břemen

- 5.4.1 Základní pravidla bezpečné práce jsou zapracované do směrnice PI-PTŘ-16 Pravidla bezpečné práce pro zdvihací zařízení v MERO ČR, a.s.
- 5.4.2 Při zvedání břemen je podmínkou, aby zadní kola autojeřábu byla vzdálena minimálně 3 m od povrchové osy ropovodů.
- 5.4.3 Není dovoleno přenášet závěsná břemena nad zařízením ropovodů. Minimální vzdálenost zavěšeného břemene od zařízení ropovodů se rovná dvojnásobku výšky zavěšeného břemene nad terénem. Minimální vzdálenost břemene nad zařízením ropovodů je 2 m.
- 5.4.4 Výjimkou jsou případy, kdy je zvedání břemen součástí technologického postupu.
- 5.4.5 Pokud mechanismy při své pracovní činnosti budou stát na nezpevněném povrchu nad potrubím ropovodů, je třeba zvýšit zemní krytí a nezpevněný povrch zpevnit panely.
- 5.4.6 Zaměstnanci, kteří budou provádět manipulaci s břemeny, musí být řádně proškoleni dle obecně platných předpisů a musí mít vazačské zkoušky.

5.5 Práce na elektrickém zařízení

- 5.5.1 Všechny práce na elektro zařízení a v jeho blízkosti musí být v souladu s „Bezpečnostním předpisem pro obsluhu a práci na elektrických zařízeních“ platným ve společnosti MERO ČR, a.s., a ČSN EN 50110-1 ed.3 a s ostatními normami a předpisy.
- 5.5.2 **Na všechny práce na zařízení VN a v jeho blízkosti musí být vydán příkaz „B“ v souladu s obecně platnými předpisy. Příkaz „B“ vydá pověřený zaměstnanec MERO ČR, a.s.**
- 5.5.3 Elektrická zařízení, která nejsou určena do prostředí s nebezpečím výbuchu, tj. zóna 1 a zóna 2, lze použít pouze dle provozovatelem schváleného technologického postupu a za stanovení bezpečnostních podmínek a zajištění požární

ochrany proti zamezení vzniku nebezpečné koncentrace plynu. Před připojením zařízení a během provozu se musí průběžně měřit koncentrace plynu v ovzduší. Pro práci v zóně 0, 1 a 2 musí být respektovány všechny požadavky obecně platné legislativy.

- 5.5.4 Připojení nových zařízení k již provozovanému zařízení je možné pouze po splnění všech náležitostí, po předložení výchozích revizních zpráv a po vypracování místních provozních a bezpečnostních předpisů.

5.6 Práce s otevřeným ohněm

- 5.6.1 Mimo ochranné pásmo ropovodů mohou být prováděny práce s otevřeným ohněm bez písemného povolení pouze při dodržení obecně platných požadavků bezpečnosti práce a požární ochrany.
- 5.6.2 Ve vzdálenosti menší než 10 m od povrchu ropovodů smějí být práce s otevřeným ohněm prováděny pouze na základě písemného povolení na práci a za podmínek BP a PO stanovených provozovatelem.
- 5.6.3 Při práci s otevřeným ohněm nebo při výřezu ve vzdálenosti menší než 5 m od potrubí a příslušenství ropovodů musí být nadzemní potrubí nebo odkrytá část ropovodu chráněna. Před zahájením prací musí být provedena kontrola těsnosti šroubových spojů a kontrola ovzduší. Četnost kontroly ovzduší v průběhu prací je stanovena v písemném povolení na práci.
- 5.6.4 Na práci s otevřeným ohněm musí být vystaveno písemné povolení podle směrnice č. SB-GŘ-02 Povolení na práci v platném znění a stanovení podmínek pro zajištění BP a PO. Povolení vystavuje provozovatel na základě požadavku obecně platné legislativy a definovaných podmínek objednatele a požadavků zhotovitele. Doba platnosti povolení je maximálně 24 hodin.
- 5.6.5 Na základě vydaného povolení na práci lze provádět jen ty práce, které jsou v povolení výslovně uvedeny. Pro jiné práce lze otevřeného ohně použít jen na základě pravidel stanovených ve směrnici č. SB-GŘ-02 Povolení na práci.
- 5.6.6 Při opravách izolace nastavovacími materiály je dovoleno použít k osušování povrchu potrubí pouze měkkého plamene (propan-butan). Jinak se plamenem nahřívá pouze povrch izolačního materiálu nebo styčné plochy nastavovací a opravované izolace pro jejich rozžehlování.
- 5.6.7 Při izolačních pracích je nutno dodržovat požadavky vyhlášky č. 87/2000 Sb. v platném znění.

6 Odpovědnost a pravomoci

	Činnosti							
	1	2	3	4	5	6	7	8
Vedoucí technické podpory a integrity		S	S	O				
Vedoucí oddělení údržby		O	O	O				
Vedoucí linií	O		S	S	O	O	O	O
Specialista FB a BP	P, O			S	S	S		
Vedoucí bezpečnosti	S			S	S	S		
Specialista KAO	S	S	S	P				
Technik ropovodů, trasář	P				P	P	S	S
Technolog dálkovody, CTR			S	S			S	
Technik strojní		P	P	P				

	Činnosti							
	1	2	3	4	5	6	7	8
Technik elektro		P	P	P				
Vedoucí dispečinku			S					
Externí organizace	P, S	P	S	P, S	S	S	P	P

O = odpovídá, P = provádí, S = spolupracuje

Činnosti

1. Proškolení.
2. Určení odpovědného zaměstnance externí organizace pro styk s MERO ČR, a.s.
3. Stanovení harmonogramu prací.
4. Stanovení technologického postupu.
5. Vydání povolení ke vstupu a na práci v ochranném pásmu ropovodu.
6. Vydání povolení na práci s otevřeným ohněm v ochranném pásmu ropovodu.
7. Zajištění pracoviště.
8. Zajištění požárního dozoru na pracovišti i po skončení svářečských prací.

7 Související předpisy

Zákonné

Zákon č. 133/1985 Sb., o požární ochraně, ve znění pozdějších úprav

Vyhláška MV č. 246/2001 Sb., o požární prevenci

Vyhláška MV č. 87/2000 Sb., kterou se stanoví podmínky požární bezpečnosti při svařování a nahřívání živic

NV č. 406/2004 Sb., o bližších požadavcích na zajištění bezpečnosti a ochrany zdraví při práci v prostředí s nebezpečím výbuchu

Zákon č. 250/2021 Sb., o bezpečnosti práce v souvislosti s provozem vyhrazených technických zařízení a o změně souvisejících zákonů

NV č. 194/2022 Sb., o požadavcích na odbornou způsobilost k výkonu činnosti na elektrických zařízeních a na odbornou způsobilost v elektrotechnice

Zákon č. 350/2011 Sb., o chemických látkách a chemických směsích

Zákon č. 262/2006 Sb., – Zákoník práce ve znění pozdějších předpisů

Zákon č. 309/2006 Sb., o zajištění dalších podmínek BOZP

Zákon č. 251/2005 Sb., o inspekci práce

Zákon č. 22/1997 Sb., o technických požadavcích na výrobky ve znění pozdějších předpisů

Nařízení vlády č. 362/2005 Sb., o bližších požadavcích BOZP při práci na pracovištích s nebezpečím pádu z výšky a do hloubky

Nařízení vlády č. 591/2006 Sb., o bližších požadavcích BOZP na staveništích

Nařízení vlády č. 378/2001 Sb., kterým se stanoví bližší požadavky na bezpečný provoz a používání strojů, technických zařízení, přístrojů a náradí

Nařízení vlády č. 375/2017 Sb., o vzhledu, umístění bezpečnostních značek a značení a zavedení signálů

Je-li tento dokument vytištěn, stává se neřízeným.

ČSN 65 02 04	Dálkovody hořlavých kapalin
ČSN ISO 12480-1	Systém bezpečné práce pro zdvihací zařízení
ČSN EN 1594	Plynovody a přípojky s vysokým a velmi vysokým tlakem (původně ČSN 38 64 10)

Interní

PP-PTŘ-21	Pochůzkový řád - ropovod Družba
PP-PTŘ-20	Pochůzkový řád - ropovod IKL
SB-GŘ-50	Všeobecný bezpečnostní předpis MERO ČR, a.s.
SB-GŘ-02	Povolení na práci
SO-GŘ-06	Systém údržby provozního zařízení
SB-GŘ-08	Zajištění požární ochrany v MERO ČR, a.s.
SB-GŘ-08-1100 až 1110	Požární řady pro jednotlivé PC a AŠ
SB-GŘ-08-1111 až 1116	Požárně poplachové směrnice pro jednotlivé PC
SB-GŘ-50	Všeobecný bezpečnostní předpis - BP pro obsluhu a práci na elektrických zařízeních v provozu MERO ČR, a.s.
SB-GŘ-08-1204	Požární řád PC 03 ČS Benešovice
SB-GŘ-08-1205	Požární poplachová směrnice PS Benešovice
PI-PTŘ-16	Pravidla bezpečné práce pro zdvihací zařízení v MERO ČR, a.s.
SB-GŘ-51	Osobní ochranné pracovní prostředky

8 Závěrečná ustanovení

Tento dokument je majetkem MERO ČR, a.s., a jeho předávání třetím osobám není bez předchozího souhlasu představitele vedení pro ISR povoleno.

9 Seznam příloh

Příloha č. 1 – Příčný řez ropovodu

Příloha č. 2 – Povolení ke vstupu do ochranného pásma ropovodů MERO ČR, a.s.

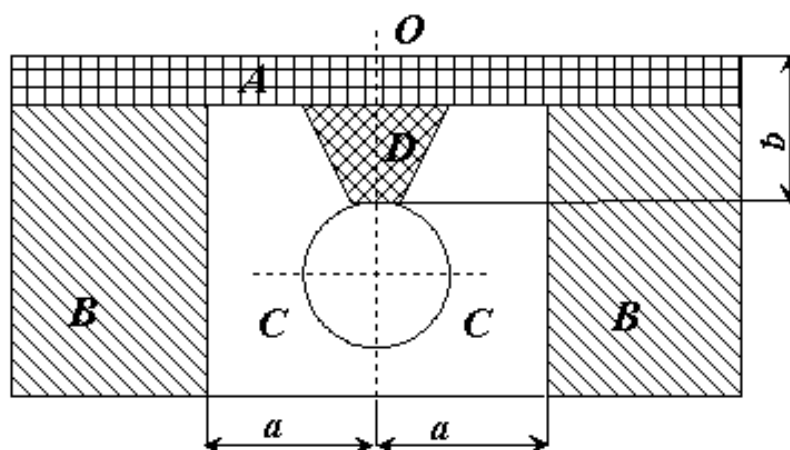
Příloha č. 3 – Zápis o proškolení pracovníků externí firmy

Příloha č. 4 – Kovový most

Příloha č. 5 – Rozdělovník

Příloha č. 1 – Příčný řez ropovodu

Příčný řez ropovodu



Legenda:

- A zóna mechanických prací - ornice
- B zóna mechanických prací - zemina
- C zóna ručně prováděných prací
- D ručně kopaná sonda
- O osa ropovodu
- a minimální vzdálenost od osy ropovodu pro používání mechanizačních prostředků, tj. $a = \varnothing$ potrubí
- b výška krytí ropovodu

Příloha č. 2 – [Povolení ke vstupu do ochranného pásma ropovodů MERO ČR, a.s.](#)

POVOLENÍ

ke vstupu do ochranného pásma ropovodů MERO ČR, a.s.

č.:

V prostoru:	
Firmě:	
Za účelem:	
Na základě vyjádření č. j.:	

Povolujeme vstup zaměstnanců výše uvedené firmy do ochranného pásma ropovodu za dodržení následujících podmínek:

- 1) Práce budou provedeny podle předem odsouhlasené výkresové dokumentace či technologického postupu.
- 2) Smluvně zajištěné firmě budou předány „Technické podmínky a bezpečnostní předpis pro práci v ochranném pásmu ropovodu IKL a ropovodu Družba“. S těmito podmínkami musí být seznámeni všichni zaměstnanci dané firmy, kteří se podílejí na akci. Tito zaměstnanci budou uvedeni na seznamu, včetně zápisu o proškolení, který bude zaslán vedoucímu provozu linií na adresu:

MERO ČR, a.s.
vedoucí linií
Veltruská 748
278 01 Kralupy nad Vltavou
- 3) Je zakázána jakákoliv manipulace na zařízení ropovodu. V případě jakéhokoliv zásahu na zařízení nebo poškození je nutné okamžitě informovat **dispečink CTR na tel. číslech 315 739 200, 315 739 230, případně 606 764 980, 724 026 367.**
- 4) Povolení se nevztahuje pro trhací práce v ochranném pásmu ropovodu.
- 5) Firma (zhotovitel) se zavazuje, že po skončení prací uvede terén do původního stavu a veškerý materiál bude odklizen z ochranného pásma ropovodu. V případě vzniku odpadů zajistí zhotovitel jejich likvidaci v souladu s obecně platnou legislativou a doklad o likvidaci bude předložen vedoucímu provozu linií (kromě odpadů jejichž původcem je zhotovitel).

Vystavil:

Dne:

Potvrzuji převzetí dokumentu - **Technické podmínky a bezpečnostní předpis pro práci v ochranném pásmu ropovodu IKL a ropovodu Družba**

Zodpovědný zástupce zhotovitele:

Převzal:

Dne:

Příloha č. 3 – [Zápis o proškolení pracovníků externí firmy](#)**ZÁZNAM** o školení externích zaměstnanců pro PC

DRUH	Školení externích zaměstnanců o BOZP, PO, OŽP, PZH a rizicích		
ORGANIZACE	Zaměstnanci:	DATUM	
NÁPLŇ	Náplň školení odpovídá „ Tematický plán školení BOZP, PO a PZH “		
OVĚŘENÍ ZNALOSTÍ	pohovor – test – bez ověření*		
ČASOVÝ ROZSAH	15, 30, 45, 60, 90, 120 minut*	Od: hod	Do: hod

* co se nehodí škrtnout*

Potvrzuji svým podpisem, že jsem byl náležitě seznámen se zásadami BOZP, PZH a Riziky bezpečné práce, dle Tematického plánu, který je uveden na druhé straně této prezenční listiny a že jsem školení v plném rozsahu porozuměl.

Jsem si vědom následku, jež mohou nastat nedodržením předpisu BP, PO a OŽP nebo zanedbáním povinností zaměstnance a dle § 35 odst.3 písm. c) zákona č. 224/2015 Sb., o prevenci závažných havárií, jsem povinen/a dodržovat bezpečnostní a další předpisy upravující činnost provozovatele, se kterými jsem byl/a seznámen/a.

	Jméno	Společnost	Datum narození	Podpis
1				
2				
3				
4				
5				
6				
7				

Prohlašuji, že jsem absolvoval školení PO pro vedoucí zaměstnance a jsem oprávněn provádět školení externích zaměstnanců o požární ochraně v souladu se zněním §§ 16 a 16 a) zákona č. 133/1985 Sb., o požární ochraně, ve znění pozdějších předpisů.

Prohlašuji, že jsem absolvoval školení BOZP a PZH pro vedoucí zaměstnance a jsem oprávněn provádět školení externích zaměstnanců a školení BOZP v souladu se zněním zákona č. 262/2006 Sb., zákoníku práce.

Školitel:

Jméno a příjmení:.....

Kvalifikace: Technik ropovodů* Trasař*

* nehodící se škrtněte

.....
Je-li tento dokument vytištěn, stává se neřízeným.

Tematický plán školení externích zaměstnanců o BOZP, PZH a rizicích

1. Technické podmínky a bezpečnostní předpis pro práci v ochranném pásmu ropovodu IKL a ropovodu Družba, v platném znění.
2. Základní bezpečnostní a ekologický předpis MERO ČR, a.s., pro zaměstnance externích firem.
3. Používání předepsaných OOPP a seznámení se s pracovními riziky.
4. Bezpečnost práce podle Zákoníku práce v platném znění – viz SB-GŘ-50 Všeobecný bezpečnostní předpis.
5. Vyhláška č. 201/2010 Sb., o registraci pracovních úrazů, v platném znění; (Evidence, hlášení a zasílání záznamů o pracovním úrazu).
6. Rizika při pracích na PC – formulář seznámení.
7. Nařízení vlády č. 591/2006 Sb., o bližších požadavcích BOZP na staveništích.
8. Nařízení vlády č. 378/2001 Sb., kterým se stanoví bližší požadavky na bezpečný provoz a používání strojů, technických zařízení, přístrojů a nářadí.
9. Zákon ČR č. 133/85 Sb., o požární ochraně, v platném znění; (základní relevantní informace o požadavcích právního předpisu).
10. Vyhláška č. 246/2001 Sb., o požární prevenci, v platném znění (školení, požární řady, požárně poplachové směrnice, evakuační plán; zajištění Po v době sníženého provozu).
11. Vyhláška MV č. 87/2000 Sb., kterou se stanoví podmínky požární bezpečnosti při svařování a nahřívání živců, v platném znění.
12. Nařízení vlády č. 406/2004 Sb., stanovení BOZP v prostorách s nebezpečím výbuchu viz SB-GŘ-52 Dokumentace ochrany proti výbuchu.
13. ČSN 65 02 04 Dálkovody hořlavých kapalin v platném znění. Vyhláška č. 362/2005 Sb., o bližších požadavcích na BOZP při práci s nebezpečím pádu z výšky nebo do hloubky.
14. Postup při mimořádných událostech - Havarijní plán. V případě provozní havárie, nebo úrazu volat: **9230 nebo 9200** - velín CTR a velín Čepro, a.s.
15. Směrnice SB-GŘ-02 „Povolení na práci“. Platné předpisy Čepro pro daný PC (Propustkový řád Čepro; dopravní řád, Sřežení velkoskladu PHM, Havarijní plán; Zajištění PO v objektech Čepro; Zajištění BOZP v objektech Čepro).
16. Prevence závažných havárií – zákon č. 224/2015 Sb., (zařazení pracoviště ČS do skupiny „B“)
 - Politika prevence závažné havárie
 - Specifická nebezpečí, zdravotní účinky způsobené vystavením těmto nebezpečím a regulaci rizika - Bezpečnostní list - Ropa

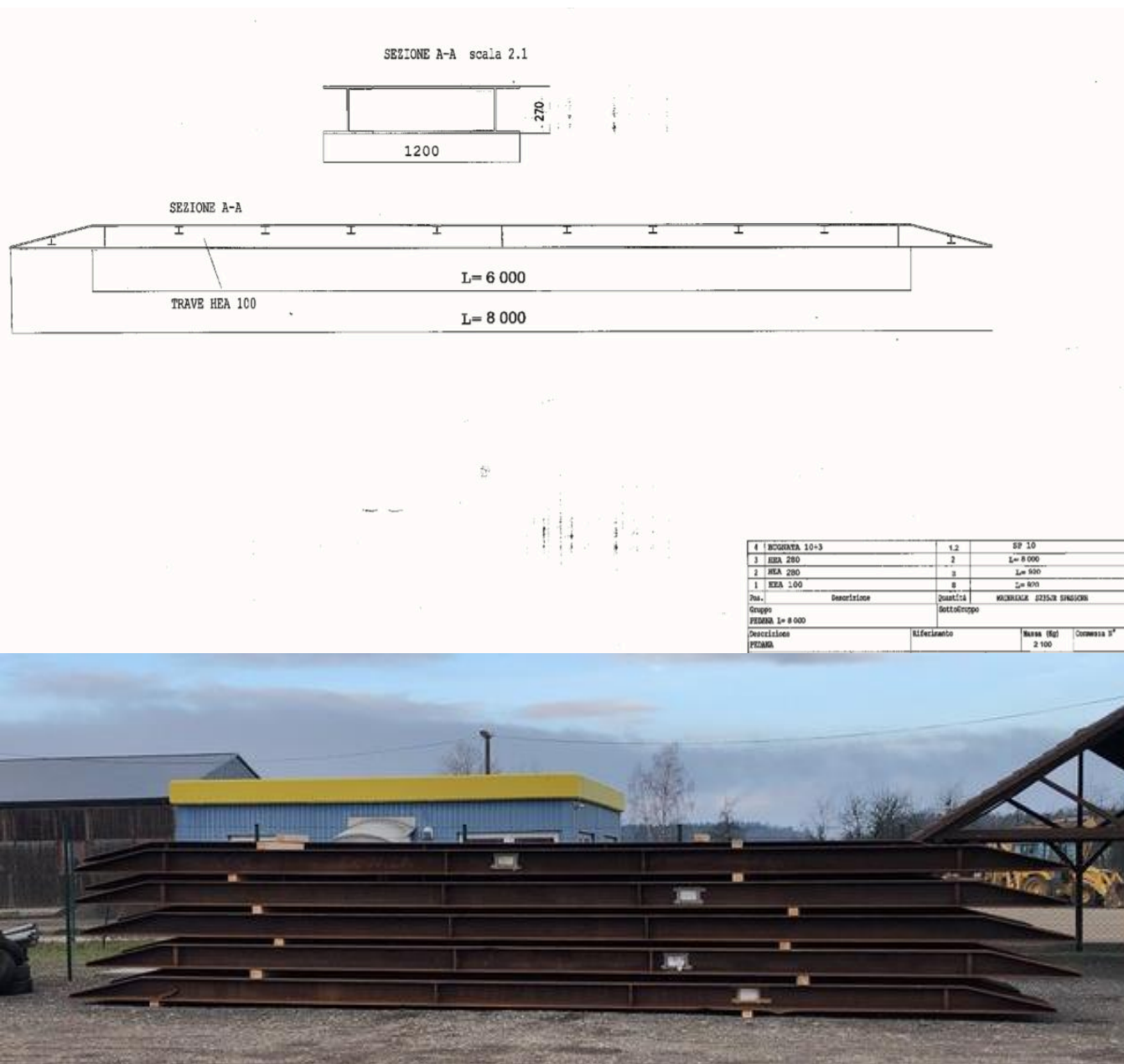
Nelahozeves dne

Zpracoval:

Práce, pro které jsou zaměstnanci vyškoleni:

Zodpovědný zástupce firmy:

Příloha č. 4 – Kovový most



Příloha č. 5 – Rozdělovník

Evid. číslo	Držitel	Status
0	Lenka Šloserová	Správce dokumentace